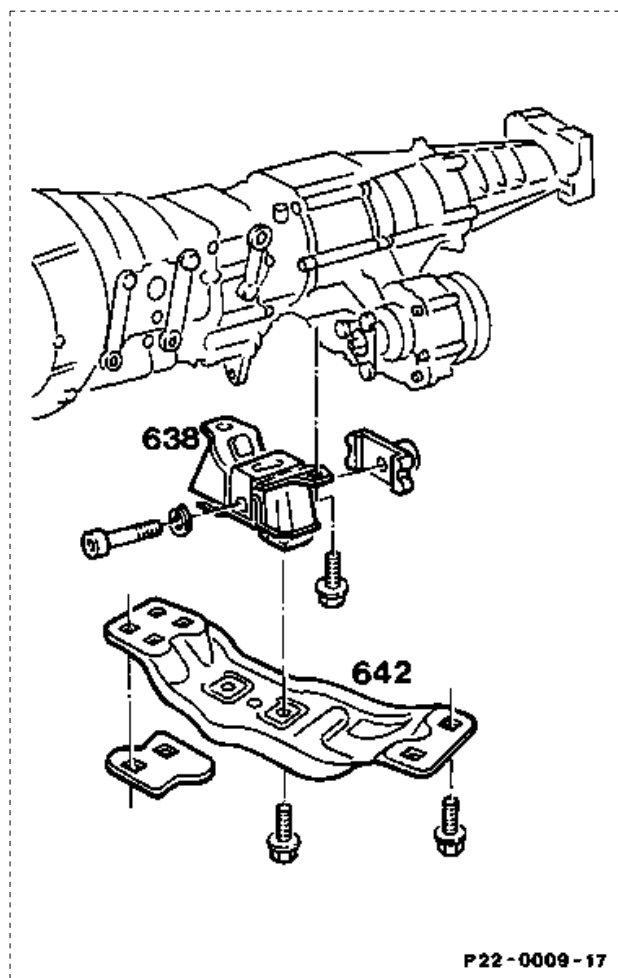


## A. Typ 124 4MATIC



Gefriebe

Motorträger (642)

Motorlager (638)

abstützen.

aus-, einbauen, (M8) 20 Nm, (M10) 40 Nm.

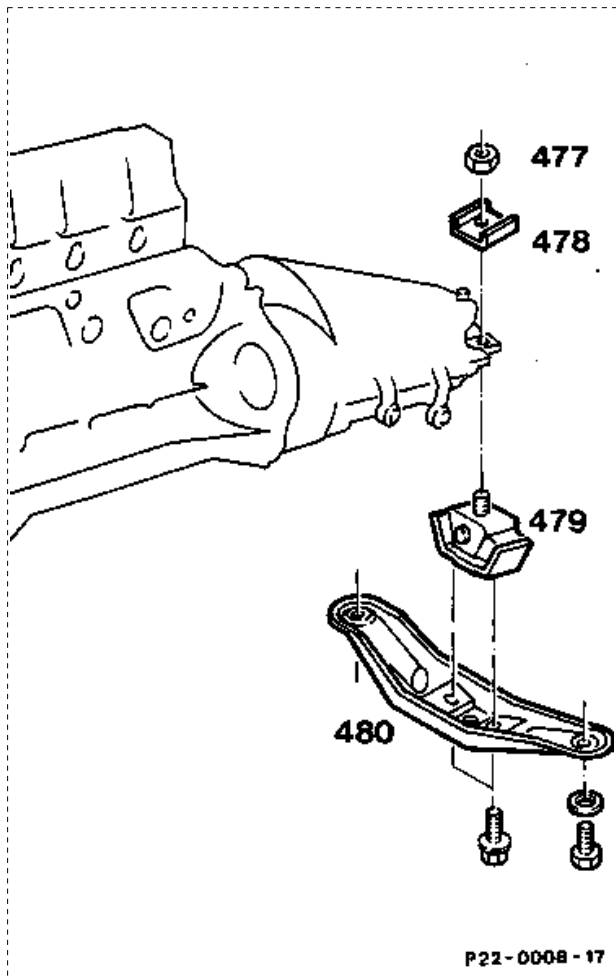
aus-, einbauen.

### Hinweis

Wird das hintere Motorlager an 4MATIC-Fahrzeugen erneuert, muß der Motoranschlag nach ca. 1000 km bzw. 10 000 km Laufleistung eingestellt werden (22 -2200).

## B. Typ 124 Einbau)

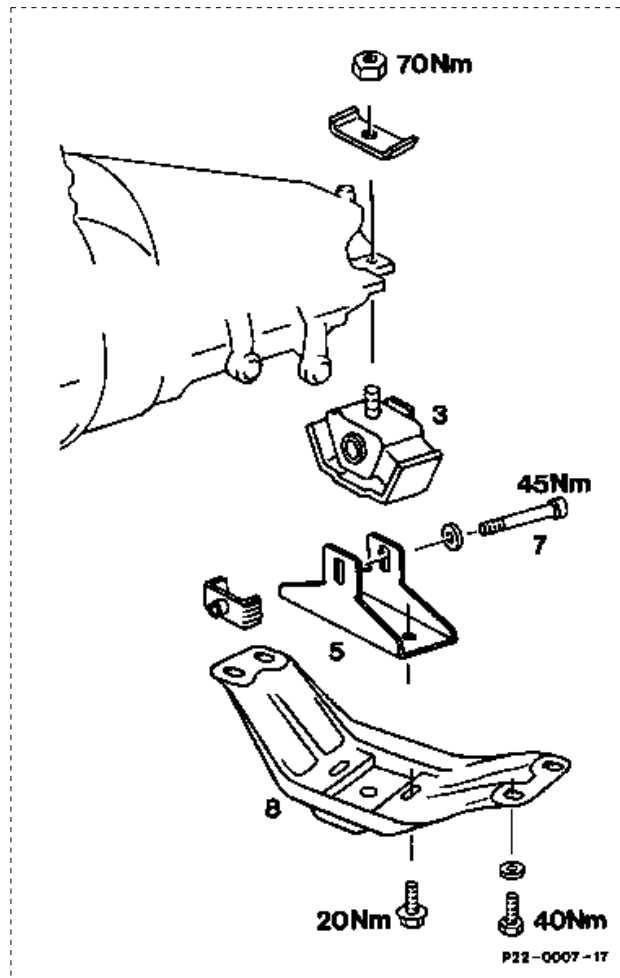
## Typ 124 USA (nachträglicher



Getriebe

Motorträger (480) bzw. (8)

Motorlager (479) bzw. (3) mit Halter (5)



abstützen.

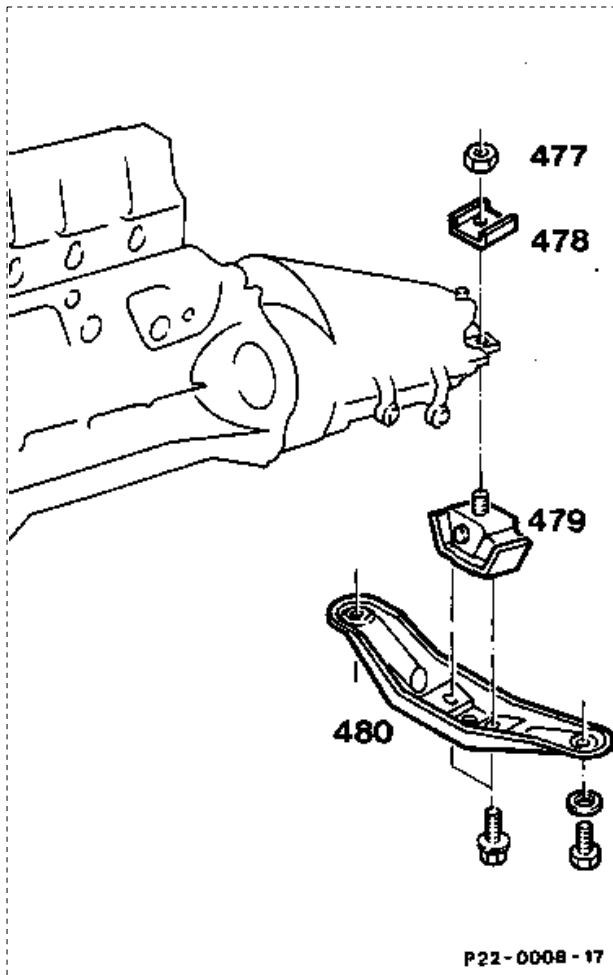
aus-, einbauen, (M8) 20 Nm, (M10) 40 Nm.

aus-, einbauen, Mutter (477) bzw. (1) 70 Nm, Schraube (7) 45 Nm.

Hinweis

Wird das hintere Motorlager mit Anschlagbegrenzung (Freeway-hop) erneuert, muß der Motoranschlag nach ca. 1000 km und nach ca. 10 000 km Laufleistung eingestellt werden (22 2130).

C. Typ 107, 126, 201



Getriebe

Motorträger (480)

Motorlager (479)

abstützen.

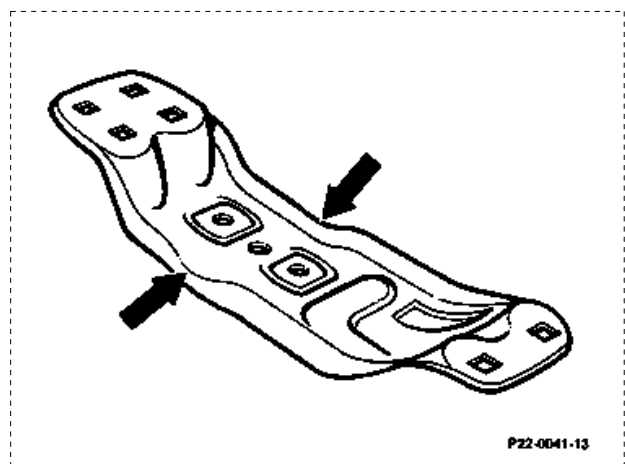
aus-, einbauen,	(M8)	20 Nm,
Typ 107, 126	(M10)	45 Nm,
Typ 201	(M10)	40 Nm.
aus-, einbauen, Mutter (477)		70 Nm.

## Hinweise

### Änderung am Motorträger hinten

Die Materialdicke des Motorträgers hinten wurde von 2 mm auf 2,5 mm erhöht.

Kennzeichnung: Einbuchtung (Pfeile) an der Außenkante des Motorträgers.

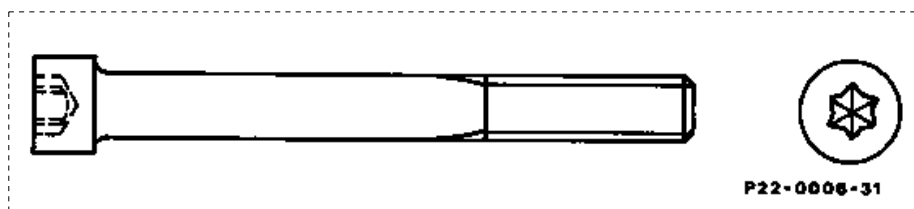


Motorträger Materialdicke, Serieneinsatz: 08/1987

Typ	Motor	Motor-End-Nr.		Fahrzeug-Ident-End-Nr.	
		mechanisches Getriebe	automatisches Getriebe	A	F
124.226	103.940	*	*	*	*
124.230 124.290	103.983	*	*	552574	047874

\* nicht erfaßt

Andere Befestigungsschraube für  
Motorlager an Motorträger hinten  
Es wird ein Schraubenkopf mit Innentorx (bisher  
Innensechskant) verwendet.

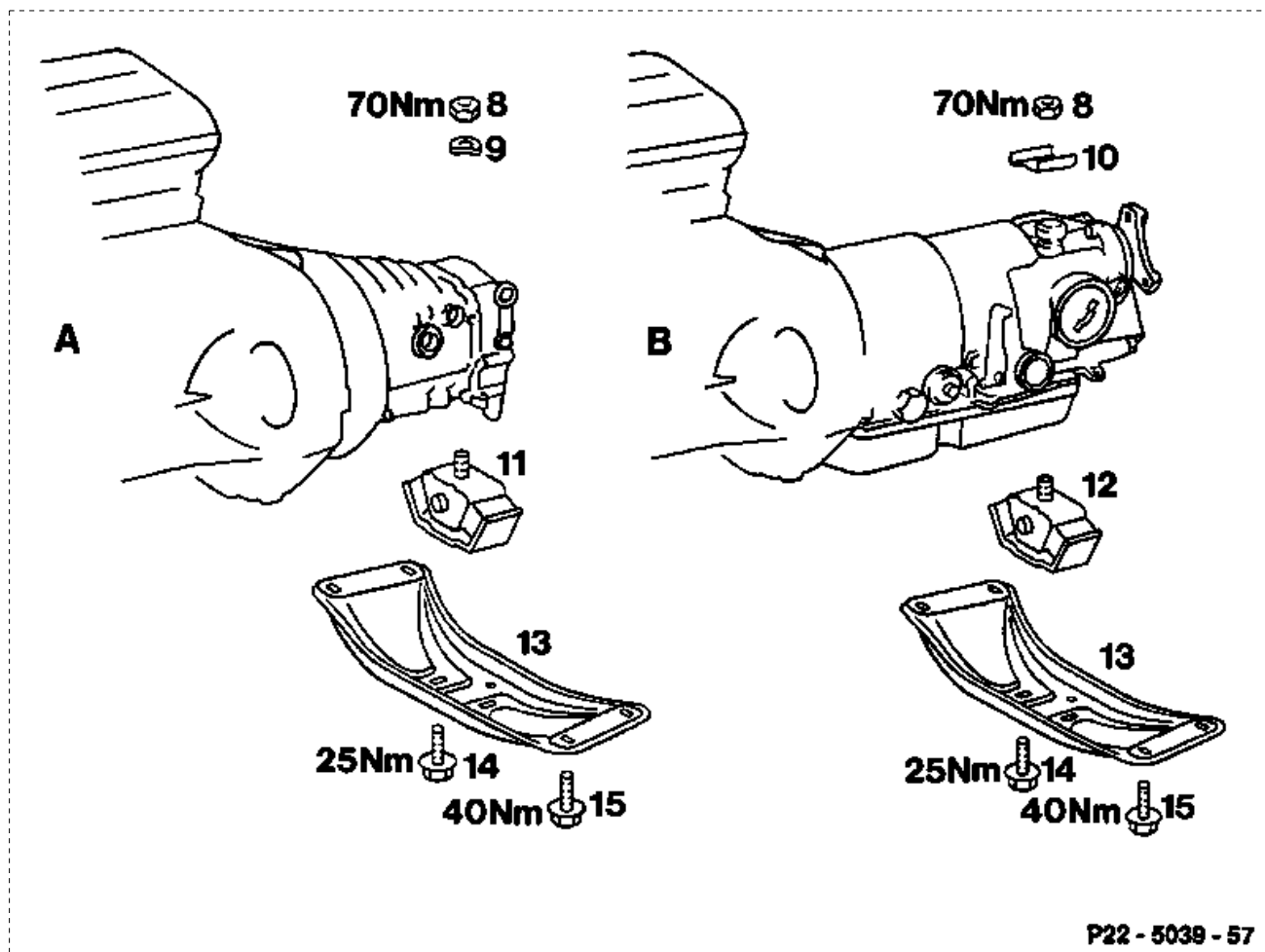


Befestigungsschraube Innentorx, Serieneinsatz: 10/1985

Typ	Motor	Motor-End-Nr.		Fahrzeug-Ident-End-Nr.	
		mechanisches Getriebe	automatisches Getriebe	A	F
124.226	103.943	000385	000928	*	*
124.230 124.290	103.985	001824	006698	*	*

\* nicht erfaßt

## D. Typ 129



A Schaltgetriebe  
B Automatikgetriebe

Getriebe \_\_\_\_\_ abstützen.

Bei Automatikgetriebe: Kabelbänder der elektrischen Leitung Kick-Down-Schalter an

Motorträger (13) \_\_\_\_\_ lösen, verbinden.

Motorträger (13) \_\_\_\_\_ aus-, einbauen, M8 25 Nm, M10 40 Nm

Motorlager (11 bzw. 12) \_\_\_\_\_ aus-, einbauen (70 Nm).

Scheibe (9), bzw. Beilage (10) \_\_\_\_\_ beachten.